



* **IL PROCESSO
TRIBUTARIO
TELEMATICO**

Note tecniche

PRESENTAZIONE DI FEDELE DALESSANDRO



LA GIUSTIZIA TRIBUTARIA

GUIDA AL PROCESSO TRIBUTARIO

COMMISSIONI TRIBUTARIE

SERVIZI E MODULISTICA

PROCESSO
TRIBUTARIO
TELEMATICO



RASSEGNA
SENTENZE
TRIBUTARIE



SPESE DI
GIUSTIZIA



ANALISI
STATISTICHE



Assistenza
Online



Documentazione
Economica e Finanziaria
a cura del CERDEF

NUMERO VERDE

Numero Verde
800 051 052

Contattare il numero verde
Dalle 8:00 alle 18:00 dal lunedì al venerdì
Dalle 8:00 alle 14:00 il sabato

IN PRIMO PIANO

Statistiche Eventi Sentenze

RASSEGNA SENTENZE TRIBUTARIE DEL 1 MARZO 2016 29 febbraio 2016

- [Inesistenza della notifica in Italia al contribuente residente in un paese estero appartenente alla "black list"](#). Sentenza del 02/02/2016 n° 13/01 - Comm. Trib. Prov. di Reggio Emilia
- [Giudicato esterno e diversi periodi di imposte](#). Sentenza del 27/01/2016 n° 177/05 - Comm. Trib. Reg. per il Veneto
- [Spettanza dei benefici "prima casa" in caso di acquisto per vacanza](#). Sentenza del 14/01/2016 n° 72/21 - Comm. Trib. Reg. per il Lazio
- [Litiscorsorio necessario in caso di impresa familiare](#). Sentenza del 11/12/2015 n° 2182/04 - Comm. Trib. Reg. per la Calabria

VARIAZIONE ORARI CTP PRATO 29 febbraio 2016

Si comunica che la CTP di Prato varierà gli orari di apertura al pubblico dal 1° marzo 2016. Per conoscerli si può consultare la pagina relativa alla Commissione tramite il seguente [link](#).

7 MARZO 2016 - INAUGURAZIONE DELL'ANNO GIUDIZIARIO TRIBUTARIO ANNO 2016 – CASERMA "SANTE LARIA" – SALONE D'ONORE – ROMA 26 febbraio 2016

Il giorno lunedì, 7 marzo 2016, alle ore 10.00, presso il salone d'Onore della Caserma "Sante Laria", Piazza Armellini 20, Roma, si terrà la cerimonia di inaugurazione dell'anno giudiziario tributario per la Commissione Tributaria Regionale per il Lazio.

VARIAZIONE ORARI CTP ANCONA 17 febbraio 2016

Si comunica che la CTP di Ancona ha variato gli orari di apertura al pubblico. Per conoscerli si può consultare la pagina relativa alla Commissione tramite il seguente [link](#).

RASSEGNA SENTENZE TRIBUTARIE DEL 15 FEBBRAIO 2016 12 febbraio 2016

- [Richiesta di recupero del credito estero dopo 5 anni dalla formazione del titolo esecutivo](#). Sentenza del 27/01/2016 n° 101/34 - Comm. Trib. Reg. per il Piemonte
- [Assoggettebbilità all'imposta unica sulle scommesse dei Centri Trasmissione Dati](#). Sentenza del 12/01/2016 n° 25/28 - Comm. Trib. Reg. per il Lazio
- [Spese di lite nel processo tributario](#). Sentenza del 24/12/2015 n° 2519/3 - Comm. Trib. Reg. per la Calabria

RASSEGNA SENTENZE TRIBUTARIE DEL 1 FEBBRAIO 2016 29 gennaio 2016

- [TARIU: incompetenza della giunta comunale a deliberare su istituzione e successivi adeguamenti del tributo](#). Sentenza del 08/01/2016 n° 23/1 - Comm. Trib. Reg. per la Sicilia



Ti trovi in: [Home](#) - [Servizi e Modulistica](#) - [Processo Tributario Telematico \(PTT\)](#) - [SIGIT](#)

Processo Tributario Telematico (PTT) - SIGIT

- [Accesso al PTT](#)
- [Registrazione al PTT](#)
- [Formati di atti e documenti](#)
- [Codifica delle anomalie di trasmissione](#)

[Telecontenzioso \(Informazioni sui ricorsi\)](#)

[Calcolo del Contributo Unificato Tributario \(CUT\)](#)

[Modalità di pagamento del CUT](#)

[Massimari delle Commissioni tributarie regionali](#)

[Rassegna sentenze tributarie](#)

[Servizio di Documentazione economica e finanziaria](#)

[Modulistica](#)

[Link utili](#)

PROCESSO TRIBUTARIO TELEMATICO (PTT) - SIGIT



Dal 1° dicembre 2015 il processo tributario telematico è una realtà. Con la pubblicazione nella Gazzetta ufficiale del 10 agosto 2015, numero 184, del [decreto del Direttore Generale delle Finanze, 4 agosto 2015](#), sono state definite le regole tecniche che le parti che intendono costituirsi con modalità telematica debbono rispettare.

Il Decreto costituisce la prima attuazione del Regolamento che disciplina l'uso di strumenti informatici e telematici nel processo tributario ([decreto del Ministro dell'economia e delle finanze 23 dicembre 2013, n° 163](#)).

La costituzione con tale modalità può avvenire per i processi tributari innanzi alle Commissioni della Toscana e dell'Umbria.

Una volta effettuato il deposito tramite il "PTT" è possibile consultare il fascicolo processuale informatico ed i relativi atti tramite il rinnovato servizio del ["Telecontenzioso"](#).

Con la [Circolare n° 2/DF dell'11/5/2016](#) sono state emanate le linee guida che forniscono spiegazioni sul SIGIT ed indicazioni sulle modalità di accesso ed utilizzo dei servizi del PTT.

Per saperne di più, si possono consultare le [istruzioni](#) ed i [video delle pillole formative](#) disponibili sul sito di [Assistenza Online del Portale](#).

Un altro passo avanti del nuovo Sistema Informativo della Giustizia Tributaria (SIGIT), che ha integrato i servizi del PTT e del Telecontenzioso.

ARGOMENTI CORRELATI

[Prenotazione Appuntamenti](#)

[Assistenza tecnica alla difesa del contribuente](#)

[Cosa sono le spese di giustizia](#)

[Le Commissioni Tributarie](#)

["Carta dei servizi" delle Commissioni Tributarie](#)



LA GIUSTIZIA TRIBUTARIA

GUIDA AL PROCESSO TRIBUTARIO

COMMISSIONI TRIBUTARIE

SERVIZI E MODULISTICA

Ti trovi in: [Home](#) - [Servizi e Modulistica](#) - **Telecontenzioso (Informazioni sui ricorsi)**

Processo Tributario Telematico (PTT) - SIGIT

Telecontenzioso (Informazioni sui ricorsi)

- [Accesso al Telecontenzioso](#)
- [Registrazione al Telecontenzioso](#)

Massimari delle Commissioni tributarie regionali

Rassegna sentenze tributarie

Come calcolare e pagare il contributo unificato tributario

Servizio di Documentazione economica e finanziaria

Modulistica

Link utili

TELECONTENZIOSO (INFORMAZIONI SUI RICORSI)



Nell'ambito del Sistema Informativo della Giustizia Tributaria (SIGIT), è stata rinnovata l'applicazione web "Telecontenzioso". Il servizio fornisce informazioni sui ricorsi presentati, sullo stato del processo e consente di accedere al fascicolo processuale informatico e consultare tutti gli atti e i provvedimenti emanati dal giudice.

Inoltre, per ogni ricorso è possibile interrogare:

- i dati generali (esempio: numero della sezione della Commissione Tributaria a cui è stato assegnato);
- i contenuti del fascicolo processuale (esempio: memorie o controdeduzioni presentate);
- la data delle udienze e la composizione del collegio giudicante;
- l'esito della controversia e il testo della pronuncia.

Le modalità di accesso e registrazione al servizio sono riportate di seguito e differiscono secondo la tipologia di utente che effettua la richiesta. Si ricorda che tutti gli utenti del PTT accedono con le proprie credenziali al servizio del Telecontenzioso per poter visionare il fascicolo processuale informatico.

I dati personali forniti dall'utente sono trattati secondo le disposizioni del decreto legislativo n. 196/2003.

- [Accesso al Telecontenzioso](#)
- [Registrazione al Telecontenzioso](#)

ARGOMENTI CORRELATI

[Prenotazione Appuntamenti](#)

[Assistenza tecnica alla difesa del contribuente](#)

[Cosa sono le spese di giustizia](#)

[Le Commissioni Tributarie](#)

["Carta dei servizi" delle Commissioni Tributarie](#)

Registrazione al PTT dei cittadini e dei professionisti

l'accesso al servizio avviene tramite il portale della giustizia tributaria www.giustiziatributaria.gov.it, selezionando l'apposita voce “**processo tributario telematico**”.

La registrazione si ottiene mediante accesso alla funzionalità “*Registrazione al PTT*” e l'inserimento dei dati richiesti nella relativa schermata; è, altresì, richiesto il possesso di una casella di Posta Elettronica Certificata (PEC) e di una firma digitale valida. Al termine dell'operazione verranno visualizzati i primi quattro caratteri della password. La seconda parte, sempre di quattro caratteri, indispensabile per completare il codice ed accedere ai servizi telematici, verrà recapitata all'indirizzo PEC indicato al momento della registrazione.

Oltre ad inserire i dati richiesti, è necessario allegare:

- il modulo di registrazione debitamente compilato nelle sue parti e firmato digitalmente, previa trasformazione in PDF/A-1a o PDF/A-1b;
- la scansione del documento d'identità in formato PDF firmato in digitale;
- la scansione dell'eventuale documento di iscrizione all'ordine in formato PDF firmato in digitale.

La prima password di otto caratteri rilasciata dal sistema informatico non è immediatamente utilizzabile in quanto provvisoria e già scaduta. Per ottenere la password valida per accedere al servizio, è necessario effettuare un aggiornamento tramite il servizio di self-service nella pagina di registrazione al PTT - opzione "*Cambio password*".

La nuova password, scelta dall'utente, consentirà, quindi, l'accesso alle funzionalità di deposito e all'area riservata personale ove risultano archiviate e disponibili tutte le operazioni di deposito effettuate e le comunicazioni ricevute dal PTT.

I servizi del PTT sono disponibili per l'intera giornata (24 ore).

Per gli enti impositori non è necessaria la registrazione al PTT in quanto le credenziali valide per l'accesso al servizio di “*Telecontenzioso*” consentono l'accesso a tale sistema. Qualora gli enti impositori debbano abilitare altro personale all'uso del PTT, è necessario effettuare una specifica richiesta al MEF- Dipartimento delle finanze - Direzione Sistema informativo della fiscalità.

Gli Enti locali e Territoriali provvedono ad abilitare i propri dipendenti rivolgendosi all’“*Amministratore Locale*” del portale del federalismo fiscale www.portalefederalismofiscale.gov.it ; qualora i predetti enti non si siano dotati della figura di amministratore locale è necessario che l'ente interessato produca la documentazione indicata nel link presente alla voce “*istruzioni*”.

Gli utenti, registratisi con le modalità suindicate, potranno accedere alle funzionalità del PTT (deposito atti e consultazione fascicolo), effettuando il login, rispettivamente, al PTT e al Telecontenzioso inserendo le seguenti credenziali:

Dati identificativi utente:

UserID: coincidente con il codice fiscale del soggetto abilitato (enti impositori)/nickname (cittadini e professionisti);

Password: codice alfanumerico scelto dall'utente a seguito del cambio della password provvisoria rilasciata dal sistema

CODICE FISCALE/NICKNAME

PASSWORD ALFANUMERICA



PROCESSO TRIBUTARIO TELEMATICO

Per accedere al SIGIT devi essere in possesso delle credenziali.

Ti sei già registrato?

Per utilizzare le credenziali rilasciate dal sistema accedi tramite la sezione **Identificazione utente**.

Per utilizzare l'accesso tramite la Carta Nazionale dei Servizi che hai registrato [clicca qui](#)

Se non sei utente del SIGIT [registrati](#)

NUMERO VERDE



Contattare il numero verde
Dalle 8:00 alle 18:00 dal lunedì al venerdì
Dalle 8:00 alle 14:00 il sabato

Identificazione Utente:

UserID:

Password:

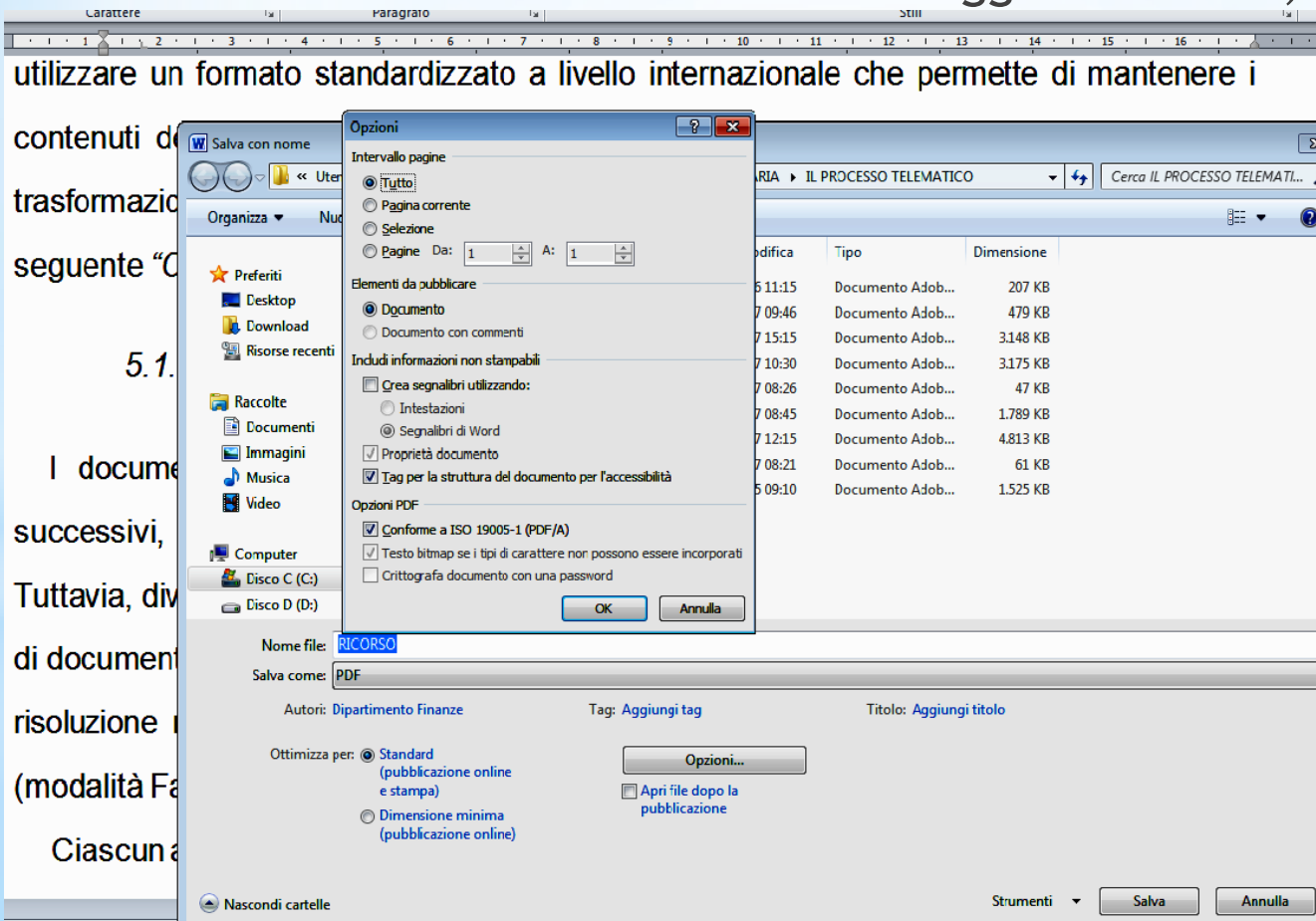
Entra

Per effettuare il cambio password:

- [Professionisti e Cittadini](#)
- [Enti Impositori](#)

Preparazione del ricorso telematico

Il ricorso/appello deve essere redatto in formato PDF/A-1a o PDF/A-1b; E' possibile salvare direttamente un documento dal formato world in PDF/A con la funzione «salva con nome», selezionando il formato PDF, apponendo il «flag» nel campo «opzioni» presente in basso al centro della maschera di salvataggio, altrimenti può essere scannerizzato direttamente in formato PDF con salvataggio in PDF/A,



- Il programma Adobe Acrobat Standard consente di scannerizzare, creare, modificare e trasformare i files PDF, e di salvarli in formato PDF/A.
- il formato PDF/A-1a o PDF/A-1b *Conforme a ISO 19005-1*, risponde all'esigenza di utilizzare un formato standardizzato a livello internazionale che permette di mantenere i contenuti dell'atto anche nel tempo;
- Il file ricorso/appello in tale formato non può contenere elementi attivi, tra cui macro e campi variabili;
- Il ricorso/appello non deve riportare restrizioni per le operazioni di selezione e copia; quindi, non è ammessa la copia per immagine;
- Il file deve essere sottoscritto con firma elettronica qualificata o firma digitale; il file recherà la seguente estensione: *ricorso.pdf.p7m*;
- la procura alle liti deve essere scannerizzata, salvata in PDF/A e firmata dal professionista; la procura va acquisita al sistema quale allegato al ricorso;
- è possibile apporre più firme elettroniche al documento nel caso di incarico conferito a più professionisti
- Il file deve rispettare le prescrizioni di sistema in ordine alla massima dimensione, per ogni singolo documento informatico, pari a 5 MB; qualora detta dimensione venga superata, e non sia possibile ottimizzare ulteriormente il documento, al di sotto della soglia massima consentita, è necessario che il documento sia suddiviso in più file nel limite dei 5 MB;

- gli allegati al ricorso devono avere le stesse caratteristiche indicate nei punti precedenti, in ordine a firma, formato e massime dimensioni;
- gli allegati all'atto principale possono essere anche in formato immagine, a patto che siano in bianco e nero e nel formato TIFF;
- si consiglia di impostare lo scanner con risoluzione non superiore ai 300 Dpi, possibilmente in bianco e nero;
- eventuali documenti di identità saranno scannerizzati con scale di grigio, onde consentirne la leggibilità;
- gli allegati all'atto principale devono essere correttamente classificati secondo la tipologia resa disponibile dal sistema, avendo cura di tenere distinti l'atto principale dagli allegati;
- Il sistema non consente la trasmissione del ricorso/appello e/o dei documenti allegati nei formati compressi, come ad esempio file.zip, file.rar, etc, in quanto il PTT non gestisce tali tipologie di file.
- Recenti versioni di Office non consentono di salvare in formato PDF/A per problemi di copyright e autorizzazioni da parte di Adobe; l'inconveniente si risolve con l'impiego del programma Adobe Acrobat Standard, oppure con l'utilizzo di programmi open-source, come ad esempio Libre Office, soluzione economica liberamente scaricabile dal web, che consente, tra l'altro, di effettuare scansioni o trasformazioni dei files direttamente in formato PDF/A.

Notifica telematica del ricorso/appello

La notifica del ricorso/appello alla controparte deve avvenire a mezzo PEC;

Gli atti e i documenti notificati devono possedere i requisiti di cui sopra.

Gli atti processuali telematici da notificarsi a mezzo ufficiale giudiziario ai sensi degli articoli 137 e seguenti del codice procedura civile, devono essere trasmessi all'indirizzo PEC dell'ufficio notificazioni esecuzioni e protesti (UNEP) pubblicato e presente nell'elenco IPA.

Deposito del ricorso/appello mediante il Sistema Informativo della Giustizia Tributaria

Una volta notificato il ricorso/appello alla/alle controparti, si procede al deposito telematico dell'atto alle CC.TT., completo dei relativi allegati, utilizzando il servizio disponibile sul portale della Giustizia Tributaria.

Le fasi preliminari prevedono:

- L'indicazione della Commissione Tributaria ove effettuare il deposito (provinciale/regionale/provincia/regione);
- L'indicazione della tipologia dell'atto da depositare

Una volta effettuata la selezione della Commissione, della sede competente e della tipologia dell'atto da depositare, si procede alla compilazione della Nota di Iscrizione a ruolo, che guida l'utente, passo dopo passo, all'inserimento dei dati del ricorso; ogni step della N.I.R. è propedeutico al successivo, il sistema segnala, volta per volta, eventuali incongruenze e/o omissioni, bloccando il passaggio alla compilazione successiva.



Ti trovi in: [Home](#)

■ Nuova compilazione

Deposito in Commissione Tributaria Provinciale - di primo grado

Commissione tributaria provinciale di*: FIRENZE

Tipologia di deposito*:
SELEZIONA
SELEZIONA
RICORSI ED ALTRI PROCEDIMENTI GIURISDIZIONALI
CONTRODEDUZIONI
ALTRI ATTI E DOCUMENTI

Deposito in Commissione Tributaria Regionale - di secondo grado

Commissione tributaria regionale di*: SELEZIONA

Tipologia di deposito*: SELEZIONA

OK

Completamento e interrogazione

Compilazione via web

- [Compilazione NIR via web per successivo deposito cartaceo](#)
- [Completamento e interrogazione NIR via web per successivo deposito cartaceo](#)

Ti trovi in: [Home](#) - [Nuova Compilazione NIR](#) - Dati generali

Compilazione NIR [T-184/2016] - Ricorsi - Dati generali

Dati Generali

Ricorrenti

Rappresentanti

Difensori

Domicilio Eletto

Parti Resistenti

Atti Impugnati

Documenti

Calcolo CU

Validazione

Dati Generali

* =campo obbligatorio

Commissione Tributaria Provinciale/ di primo grado: FIRENZE

Richiesta Iscrizione al Registro Generale dei Ricorsi per: RICORSO

Parte Ricorrente: CONTRIBUENTE

- Richiesta Trattazione Pubblica Udienza
- Istanza di sospensione
- La parte si avvale di un difensore abilitato

Recapito telefonico :

Elementi da acquisire/Elementi già acquisiti:

Parti ricorrenti n° *: / 0 Rappresentanti dei ricorrenti n° : / 0Parti resistenti n° *: / 0 Difensori dei ricorrenti n° : / 0Atti impugnati n° *: / 0 Notifiche ricorso n° : Allegati n° : / 0

Salva

Pulisci

Nella schermata dei “*Dati Generali*” occorre indicare il numero complessivo dei file che si intendono depositare come allegati all’atto principale. Tuttavia, nel caso in cui si indichi, per errore, un numero di documenti inferiore rispetto al numero dei documenti che effettivamente saranno depositati e trasmessi, il PTT ne consente comunque l’acquisizione aggiornando, in automatico, il campo relativo al numero dei documenti.

Il sistema richiede l’acquisizione di distinti file riguardanti, rispettivamente, l’atto principale e gli eventuali documenti ad esso allegati, avendo cura di specificarne la tipologia.

Ovviamente gli allegati devono essere tenuti distinti rispetto al file del ricorso, in formato PDF/A e firmati digitalmente. Inoltre essi vanno acquisiti indicando la tipologia proposta dal sistema nell’apposito campo.



Ti trovi in: [Home](#) - [Completamento e interrogazione](#) - Allegati

Compilazione NIR [T-184/2016] - Ricorsi - Allegati

 [Dati Generali](#)

 [Ricorrenti](#)

 [Rappresentanti](#)

 [Difensori](#)


 [Domicilio Eletto](#)

 [Parti Resistenti](#)

 [Atti Impugnati](#)

 [Documenti](#)

 [Calcolo CU](#)

 [Validazione](#)

Documento Principale Ricorso

Selezionare file*:

Sfogli...

Aggiungi un altro file

Carica documento principale

Salva

Pulisci

Ti trovi in: [Home](#) - [Completamento e interrogazione](#) - Allegati

Compilazione NIR [T-184/2016] - Ricorsi - Allegati

Dati Generali

Ricorrenti

Rappresentanti

Difensori

Domicilio Eletto

Parti Resistenti

Atti Impugnati

Documenti

Calcolo CU

Validazione

Documento Principale Ricorso

allegati

[Fac-Simile_allegati_ricorso.pdf.p7m](#) [Modifica documento principale](#)

Allegati (1 di 1)

Tipo documento:

- COPIA ATTO IMPUGNATO
- COPIA ATTO IMPUGNATO**
- DEPOSITO COPIA NOTIFICA APPELLO (DEP. NOTIFICHE)
- DEPOSITO DELLE NOTIFICHE
- DEPOSITO SENTENZA NOTIFICATA
- DICHIARAZIONE DEL SINDACO COMUNE
- DICHIARAZIONE SINDACI SOCIETA'
- DISCUSSIONE PUBBLICA E PROPOSTA CONCILIAZIONE
- DOCUMENTAZIONE ONERI DEDUCIBILI
- DOCUMENTI AGGIUNTIVI
- DOCUMENTI RICHIESTI IN DEPOSITO
- DOMANDA DI CONDONO
- DOMANDA DI DEFINIZIONE DELLA LITE
- ELENCHI DI FATTURE
- ESTRATTO DI SENTENZA DEFINITA
- ESTRATTO DI SENTENZA RINVIATA
- FOTOCOPIA DICHIARAZ. REDDITI
- FOTOCOPIE DI FATTURE
- FOTOCOPIE RICEVUTE PAGAMENTO
- FOTOCOPIE STRALCI LIBRI GIORNALE
- FOTOCOPIE STRALCI REGISTRI ACQUISTI
- FOTOCOPIE STRALCI REGISTRI VENDITE
- INTEGRAZIONE DEI MOTIVI-EX LEGE 289 DEL 27/12/2002
- INTEGRAZIONI
- ISTANZA DI AUTORIZZAZIONE AL SEQUESTRO CAUTELATIVO
- ISTANZA DI DISCUSSIONE PUBBLICA
- ISTANZA DI FISSAZIONE UDIENZA
- ISTANZA DI RIMBORSO
- ISTANZA DI RIUNIFICAZIONE
- ISTANZA DI SOSPENSIONE ART. 16 L.289 DEL 27/12/2002
- ISTANZA DI SOSPENSIONE ATTO

Salva

Pulisci

Non appena validati e trasmessi gli atti, il PTT rilascia in modo sincrono una ricevuta di accettazione al video, consultabile successivamente nell'area riservata personale.

L'informazione contenuta nella suddetta ricevuta viene inviata anche all'indirizzo PEC del depositante.

Il PTT, successivamente alla fase di accettazione degli atti, procede ai seguenti controlli e verifiche:

- controllo dell'assenza di virus nei file trasmessi;
- verifica della dimensione dei file trasmessi;
- verifica della validità della firma digitale apposta sui file trasmessi;
- verifica dell'integrità dei file trasmessi;
- controllo del formato dei file trasmessi.

L'esito dei predetti controlli può dar luogo al perfezionamento del deposito dell'atto processuale ovvero alla mancata acquisizione dell'atto principale o di alcuni dei suoi allegati, per la presenza di determinate anomalie.

Alcune anomalie, quindi, risultano “*bloccanti*” ed altre “*non bloccanti*” con riferimento al deposito degli atti. Entrambe le tipologie di anomalie sono rilevate dal sistema e comunicate alla PEC del soggetto depositante e rese disponibili nell'area riservata personale PTT, per ciascuna operazione di deposito effettuata.



Ti trovi in: [Home](#) - [Completamento e interrogazione](#) - Validazione

Compilazione NIR [T-184/2016] - Ricorsi - Validazione

- Nir trasmessa correttamente.
- Gentile Utente, in data 05/02/2016 alle 15:24 il S.I.Gi.T. ha ricevuto la documentazione trasmessa dal Codice Fiscale XXXXXXXXXXXXXXXX. Riceverà una comunicazione via PEC con l'esito della relativa elaborazione. Questo numero identifica la trasmissione: **16020515251802654**
- Per scaricare la versione pdf di questa ricevuta cliccare [qui](#)

[Dati Generali](#)[Ricorrenti](#)[Rappresentanti](#)[Difensori](#)[Domicilio Eletto](#)[Parti Residenti](#)[Atti Impugnati](#)[Documenti](#)[Calcolo CU](#)[Validazione](#)

Dati Generali

Ricorso

Identificativo NIR: T-184/2016

Commissione Tributaria Provinciale/ di primo grado: FIRENZE

Parte Ricorrente: CONTRIBUENTE

Richiesta Iscrizione al Registro Generale dei Ricorsi per: RICORSO

Richiesta Trattazione Pubblica Udienza

Ricevuta sincrona di accettazione via P.e.c.

The screenshot shows an email client window with the following details:

- Title Bar:** Presa in carico della pratica con ricevuta: 16020515251802654. - Messaggio (HTML) (Sola lettura)
- Menu Bar:** File, Messaggio
- Toolbar:** Includes icons for Ignora, Posta indesid., Elimina, Rispondi, Inoltra a tutti, Altro, Sposta in?, Al responsabile, Messaggio di p..., Sposta, Regole, Azioni, Segna come da leggere, Categorizza, Completa, Traduci, Trova, Elementi correlati, Seleziona, and Zoom.
- Message Header:**
 - Da:** ServizioRegistrazioneSigit1@pec.sogei.lab
 - A:** utentesigit1@pec.lab
 - Cc:**
 - Oggetto:** Presa in carico della pratica con ricevuta: 160205 [REDACTED]
 - Inviato:** venerdì 05/02/2016 15:25
- Message Body:**

Gentile Utente, in data 05/02/2016 alle 15:24 il S.I.Gi.T. ha ricevuto la documentazione trasmessa. Riceverà una comunicazione via PEC con il risultato della relativa elaborazione. Questo numero identifica la trasmissione: 160205 [REDACTED]
- Footer:** ServizioRegistrazioneSigit1@pec.sogei.lab

P.e.c. di conferma avvenuto deposito e iscrizione a ruolo

Ricorso protocollato con numero: 1033/2015 presso la COMMISSIONE TRIBUTARIA PROVINCIALE DI FIRENZE. - Messaggio (HTML) (Sola lettura)

File Messaggio

Ignora X Posta indesid. Elimina Elimina Rispondi Rispondi a tutti Inoltra a tutti Altro Azioni rapide Sposta in: ? Al responsabile Messaggio di p... Sposta Regole Azioni Segna come da leggere Categorizza Completa Trova Elementi correlati Seleziona Modifica Zoom Zoom

Da: ServizioRegistrazioneSigit1@pec.sogei.lab
A: utentesigit1@pec.lab
Cc:
Oggetto: Ricorso protocollato con numero: 1033/2015 presso la COMMISSIONE TRIBUTARIA PROVINCIALE DI ██████████

Inviato: domenica 29/11/2015 22:01

Gentile Utente, in data 29/11/2015, il suo ricorso con ricevuta 15112921362002410 è stato iscritto nel registro generale dei ricorsi con il seguente numero RGR: **XXXX**/2015 della COMMISSIONE TRIBUTARIA PROVINCIALE DI ██████████

ServizioRegistrazioneSigit1@pec.sogei.lab

Ti trovi in: [Home](#) - [Completamento e interrogazione](#) - Validazione

Compilazione NIR [T-413/2016] - Ricorsi - Validazione

- Per scaricare la versione pdf di questa ricevuta cliccare [qui](#)

Dati Generali	Ricorrenti	Rappresentanti	Difensori	Domicilio Eletto	Parti Resistenti	Atti Impugnati	Documenti	Calcolo CU	Validazione
Codice errore		Descrizione errore				Allegati	File allegato		
	S9	Certification Authority non attendibile.				[S9] TEST_Firma.pdf.p7m			
	V1	Documento contenente virus.				[V1] TEST_virus.txt.p7m			
	F2	Formato non conforme nell'allegato.				[F2] TEST_Formato.pdf.p7m			

[Indietro](#)

Ti trovi in: [Home](#) - [Completamento e interrogazione](#) - Validazione

Compilazione NIR [T-469/2016] - Ricorsi - Validazione

- Per scaricare la versione pdf di questa ricevuta cliccare [qui](#)

Dati Generali	Ricorrenti	Rappresentanti	Difensori	Domicilio Eletto	Parti Resistenti	Atti Impugnati	Documenti	Calcolo CU	Validazione
Codice errore		Descrizione errore				Allegati	File allegato		
	S9	Certification Authority non attendibile.				[S9] TEST_FirmaKO.pdf.p7m			

[Indietro](#) [Download NIR](#)

P.e.c. di segnalazione anomalia bloccante

Segnalazione errori per la pratica con ricevuta: 16050510553102990. - Messaggio (HTML) (Sola lettura)

File Messaggio

Ignora X Posta indesid. Elimina Elimina

Rispondi a tutti Inoltra a tutti Rispondi Messaggistica immediata Altro

utenti Esterni ge... HRSIAP Al responsabile Rispondi ed eli... Chiudi

Crea nuova Azioni rapide

Regole Sposta Azioni

Segna come da leggere Categorie

Completa Traduci Trova Elementi correlati Selezione Zoom

Da: ServizioRegistrazioneSigit1@pec.sogei.lab
A: ut[REDACTED]
Cc:
Oggetto: Segnalazione errori per la pratica con ricevuta: 16050[REDACTED]

Inviato: giovedì 05/05/2016 10:56

Gentile Utente, con riferimento alla pratica con ricevuta 1605051[REDACTED] sono stati riscontrati degli errori nei seguenti allegati:

Tipo errore 'FIRMA', nome archivio 'TEST_FirmaKO.pdf.p7m', descrizione esito 'S9 - Certification Authority non attendibile'

Fare clic su una foto per visualizzare gli aggiornamenti della social network e i messaggi di posta elettronica della persona.

È possibile connettersi a social network per visualizzare le foto del profilo e gli aggiornamenti delle attività dei colleghi in Outlook. Fare clic qui per aggiungere social network.



ServizioRegistrazioneSigi... utentesigit1@pec.lab

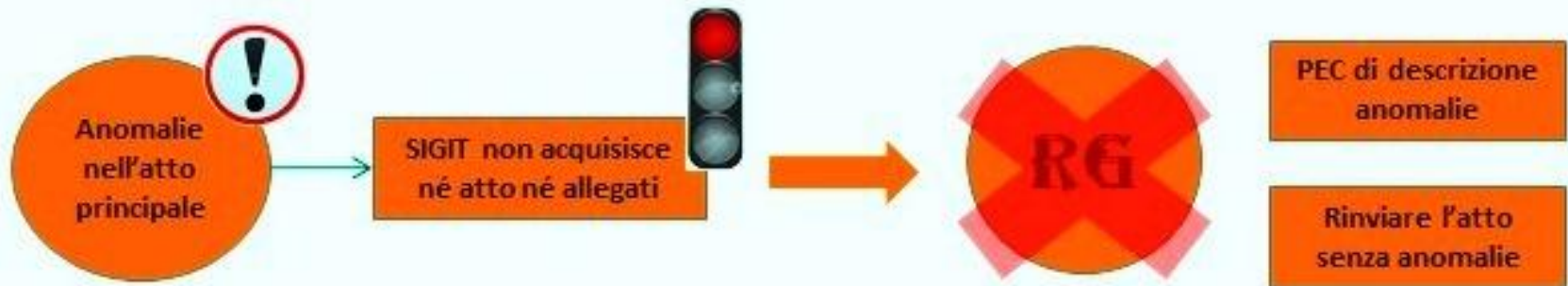
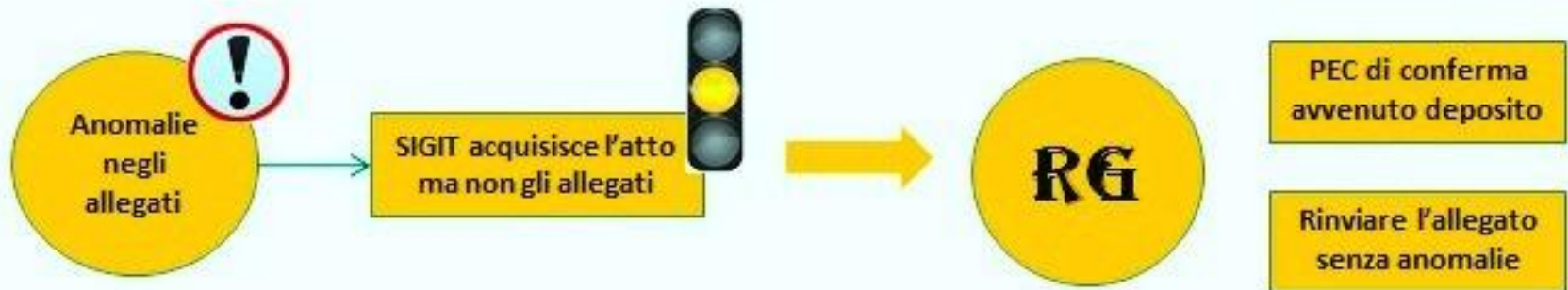
Le fattispecie “*bloccanti*” sono tassative e limitate alle anomalie più gravi:

- Pregiudizio della sicurezza del sistema informativo (ad esempio, presenza di virus etc);
- Mancata identificazione certa del soggetto da cui proviene l’atto (ad es. non integrità della firma dei file, etc);
- Corretta gestione e conservazione dei file relativi agli atti giudiziari nel rispetto del codice dell’amministrazione digitale CAD.
- il superamento della dimensione massima del singolo file pari a 5MB

Codifiche	Descrizioni
S1	Documento non valido.
S2	Firma non integra.
S3	Certificato non attendibile.
S4	Certificato sospeso.
S5	Certificato revocato.
S6	Certificato non ancora valido.
S7	Certification Authority non ancora valida.
S8	Certification Authority scaduta.
S9	Certification Authority non attendibile.
S10	Il mittente non è il firmatario dei documenti.
S11	Certificato di firma scaduto.
V1	Documento contenente virus.
F1	Formato non conforme dell’atto processuale.
F2	Formato non conforme dell’allegato.

Le anomalie “*non bloccanti*” permettono comunque il deposito dell’atto e dei documenti.





In caso di riscontro di gravi anomalie riferibili al ricorso/appello, il PTT non rilascia il numero di RGR/RGA e contestualmente rende disponibile nell'area riservata personale la tipologia delle anomalie riscontrate con riguardo alla singola operazione di deposito, come individuata dal numero di ricevuta sincrona di accettazione rilasciata dal sistema.

Detta informazione è consultabile nell'area riservata personale del soggetto abilitato, utilizzando la funzione “*Completamento e Interrogazione*” - “*Ricerca*” dell'operazione di deposito, tramite i diversi criteri proposti dal sistema (intervallo di data, nome e cognome/denominazione Ufficio). Una volta visualizzato l'elenco delle operazioni di deposito, è possibile consultare nella sezione «*Validazione*” ciascuna operazione e verificare l'anomalia riscontrata con il relativo codice.

Analoga informazione viene, comunque, inviata anche all'indirizzo PEC del soggetto che ha effettuato il deposito .

Deposito delle controdeduzioni e dell'appello incidentale

Il resistente si costituisce in giudizio mediante il PTT, depositando le controdeduzioni e dei documenti allegati, rispettando i requisiti e i formati illustrati in precedenza per il deposito del ricorso/appello.

Valgono anche per i resistenti le stesse regole per la compilazione in sequenza della N.I.R., per il caricamento del documento principale e degli allegati.

Gli elementi per l'individuazione del ricorso (numero di registro generale, nome e cognome/denominazione del ricorrente, codice fiscale, atto impugnato, ecc...) determinano la percentuale di affidabilità per l'abbinamento al ricorso/appello degli atti, fornendo al personale delle CC.TT. una indicazione di massima per un rapido controllo prima dell'abbinamento.

Deposito atti successivi al ricorso e alle controdeduzioni

Valgono le stesse regole generali per il deposito di atti mediante il PTT, e per il deposito delle controdeduzioni, riguardo l'indicazione dei dati del ricorso/appello a cui collegare i documenti depositati in una fase successiva.

Anche in questo caso è molto importante indicare il maggior numero di elementi del ricorso/appello, come per le controdeduzioni, per consentire un'alta percentuale di affidabilità per l'abbinamento.

Una anomalia importante riscontrata nel tempo, riguarda il deposito di controdeduzioni e atti successivi al ricorso/appello, ed è generata da una errata compilazione dei dati del Registro generale. Nelle due caselle evidenziate in verde va indicato, in sequenza, il numero del registro generale e l'anno di riferimento; la terza casella (in rosso), in origine, veniva utilizzata per codificare i vecchi ricorsi delle CC.TT. di 1° e 2° grado. Alcuni utenti hanno erroneamente compilato tale campo con il numero di Sezione.

Il sistema, pur consentendo il regolare deposito degli atti, cancella i dati del N. RG. per l'abbinamento al ricorso/appello. La contemporanea omissione di indicazione dell'atto impugnato, genera una moltiplicazione degli atti depositati, comprensivi di allegati, per un numero di ricorsi/appelli riferibili al codice fiscale del/dei ricorrenti, con comprensibili disagi e intempestività nel poter effettuare le verifiche e i corretti abbinamenti.

Deposito - Invio telematico

Sicuro | https://sigit.finanze.it/NIRWeb/nirMainAction.do

DIREZIONE DELLA GIUSTIZIA TRIBUTARIA { SISTEMA INFORMATIVO DELLA GIUSTIZIA TRIBUTARIA

PROCESSO TRIBUTARIO TELEMATICO - Commissione Tributaria | ESCI

Ti trovi in: [Home](#) - [Nuova Compilazione NIR](#) - [Dati generali](#)

Invio telematico documenti - Controdeduzioni Ricorsi
Dati generali

Dati Generali

■ Dati Generali

Commissione tributaria provinciale di/del : BARI

Depositante: COMMISSIONE TRIBUTARIA PROVINCIALE

Dati per abbinamento in Commissione Tributaria

R.G. Ricorso : / 00

Numero atto*: Non presente

Ricorrente:
Tipologia*: SELEZIONA

Resistente:
Tipologia*: SELEZIONA

Tipologia Ricorso*: ATTO DI OPPOSIZIONE DI TERZO

Le combinazioni previste attualmente ed i relativi gradi di affidabilità sono i seguenti

Combinazione	% Affidabilità
RGR - Ricorrente - Resistente - Oggetto impugnato	100%
RGR - Ricorrente - Oggetto impugnato	90%
RGR - Resistente - Oggetto impugnato	80%
RGR - Ricorrente - Resistente	75%
RGR - Oggetto impugnato	70%
RGR - Ricorrente	65%
RGR - Resistente	40%
RGR	35%
Ricorrente - Resistente - Oggetto impugnato	50%
Ricorrente - Oggetto impugnato	45%
Resistente - Oggetto impugnato	30%
Oggetto impugnato	25%

SIGIT CC.TT. Home page

Home



SISTEMA INFORMATIVO DELLA GIUSTIZIA TRIBUTARIA

Benvenuto ~~CODICE FISCALE~~ nel Sigit CCTT

Aree tematiche

- * Area giurisdizionale per la gestione del processo tributario
- * Area Amministrativa/Contabile per la gestione dei giudici
- * Area gestione del CUT e spese di giustizia
- * Interrogazione della commissione centrale

News:

Non ci sono news

Comunicazioni interne

- * N° Ricorsi inviati telematicamente in data odierna: **0**
- * N° Controdeduzione ed atti successivi ancora da abbinare, inviati telematicamente in data 17/10/2017 : **18**
- * N° Ricorsi duplicati: **29**
- * N° Appelli iscritti al registro generale negli ultimi 60 giorni con fascicolo processuali non inviato: **0**
- * N° Ricorsi inviati telematicamente assegnati alla sezione in data odierna: **2**
- * N° Controdeduzioni ed atti successivi inviati telematicamente, di competenza della sezione, abbinati in data odierna: **0**
- * N° Ricorsi con pagamenti telematici da verificare negli ultimi 90 giorni: **0**

SIGIT - consultazione controdeduzioni e atti successivi depositati con PTT

Comunicazioni Interne

Comunicazioni interne per gli utenti della Commissione Tributaria Provinciale

N. Controdeduzioni ed atti successivi inviati telematicamente

Data	N. Controdeduzioni ed atti successivi telematici già abbinati	N. Controdeduzioni ed atti successivi telematici da abbinare
17/10/2017	30	18
16/10/2017	28	0
13/10/2017	20	0
12/10/2017	60	0
11/10/2017	26	0
10/10/2017	76	3
09/10/2017	6	0
06/10/2017	37	0
05/10/2017	20	0

Ricerca per intervallo di date

Data da: / / a / /

[Visualizza elenco controdeduzioni ed atti successivi telematici abbinati](#)

[Visualizza elenco controdeduzioni ed atti successivi telematici da abbinare](#)

SIGIT - dettaglio deposito memorie con PTT

MEF Dipartimento delle Finanze
Direzione della giustizia tributaria

Comunicazioni Interne

Elenco controdeduzioni ed altri atti telematici da abbinare
Data invio telematico: 19/10/2017

Identificativo ricevuta atto	Data Deposito	R.G. Ricorso proposto per abbinamento	Ricevuta ricorso	Affidabilità abbinamento proposto	Sez.	Tipologia Atto
D-2017/2017	19/10/2017	2017	(S)	100	04	MEMORIE ILLUSTRATIVE
D-2017/2017	19/10/2017	2017	(S)	100	04	Altra Doc. PROPOSTA CONCILIAZIONE DEL CON

Tipologia Atto:

- T: Invio Telematico
- S: Deposito Cartaceo Allo Sportello
- C: Deposito Cartaceo Per Corrispondenza
- B: Ricezione Atto Cartaceo Per Bollettario

Esporta < Indietro Stampa

Portale della Giustizia Tributaria



Consiglio di Presidenza della Giustizia Tributaria

[HOME](#) [IL CONSIGLIO](#) [PARI OPPORTUNITÀ](#) [LE COMMISSIONI TRIBUTARIE](#) [DOCUMENTAZIONE](#) [SERVIZI](#) [CONTATTI](#)



[Servizi Telematici per i Giudici](#) [Processo Tributario Telematico](#) [ACCEDI](#)

[INFO SULLA SICUREZZA](#)

IN PRIMO PIANO

[ELENCO COMPLETO](#)



04 OTTOBRE 2017

28 Settembre 2017 - Risoluzione n° 2 - Criteri organizzativi e per la composizione sezioni e collegi - Anno 2018



[LEGGI TUTTO...](#)



04 OTTOBRE 2017

ESITI INTERPELLI NAZIONALI - applicazione temporanea non esclusiva presso CTR CALABRIA, CTR LOMBARDIA, CTP CALTANISSETTA, CTP CATANIA, CTP FORLI', CTP LATINA, CTP VENEZIA, CTP VICENZA



[LEGGI TUTTO...](#)



04 OTTOBRE 2017

INTERPELLO nazionale per applicazione temporanea non esclusiva di n. 1 VPS - 2 GIUDICI - CTP PISA



[LEGGI TUTTO...](#)



04 OTTOBRE 2017

INTERPELLO nazionale per applicazione temporanea non esclusiva di n. 7 GIUDICI - CTP TREVISO



[LEGGI TUTTO...](#)



SIGIT - accesso telematico giudici

Direzione della
Giustizia Tributaria



SISTEMA INFORMATIVO DELLA GIUSTIZIA TRIBUTARIA

CONSULTAZIONE FASCICOLO PROCESSUALE

Utente: ████████████████████

[Uscita](#)

Ti trovi in: [Home](#) > [Ricerca Fascicoli](#) > Dettaglio Fascicolo

CONSULTAZIONE FASCICOLO PROCESSUALE - Dettaglio Fascicolo

Commissione Tributaria Provinciale di ██████████
Sezione : 01
Numero Registro Generale : ██████████



Cartella: Ricorrente
Tot. documenti: 6



Cartella: Resistente
Tot. documenti: 3



Cartella: Ufficio
Tot. documenti: 4



Cartella: Altre parti resistenti
Tot. documenti: 2

SIGIT - accesso telematico giudici

Home x Consultazione Fascicolo x

Sicuro | https://sigit.giustiziatributaria.gov.it/FascicoloProcessuale/dettaglioFascicolo.do

Direzione della Giustizia Tributaria  SISTEMA INFORMATIVO DELLA GIUSTIZIA TRIBUTARIA

CONSULTAZIONE FASCICOLO PROCESSUALE

Utente: [REDACTED]

[Uscita](#)

Ti trovi in: Home > [Ricerca Fascicoli](#) > Dettaglio Fascicolo

Dettaglio Fascicolo

Commissione Tributaria Provinciale di [REDACTED]
Sezione: 02
Numero Registro Generale: [REDACTED]



Cartella: Ricorrente
Tot. documenti: 1



Cartella: Resistente
Tot. documenti: 5



Cartella: Ufficio
Tot. documenti: 2



Cartella: Altre parti resistenti
Tot. documenti: 0

Lista dei documenti - Cartella RESISTENTE

Progressivo	Tipologia	Identif. Ricevuta	Data Deposito	Anomalie
1	VISURA CATASTALE AGGIORNATA	T-0000 [REDACTED]	07-09-2017	
2	DINIEGO AL RECLAMO CON BOZZA CONTRODEDUZIONI	T-0000 [REDACTED]	07-09-2017	
3	AUTOTUTELA ATTO N. 20141 [REDACTED]	T-0000 [REDACTED]	07-09-2017	
4	AUTOTUTELA ATTO N. 20141 [REDACTED]	T-0000 [REDACTED]	07-09-2017	
5	CONTRODEDUZIONI	T-0000 [REDACTED]	07-09-2017	